

MAGISTRÁT MĚSTA PARDUBIC

STAVEBNÍ ÚŘAD

Štrossova 44, Pardubice 53021



Sp. zn.: SÚ 19040/2025/Die

Č.j.: MmP 97218/2025

Pardubice, dne 14.7.2025

Vyřizuje: Ing. Monika Dienová, tel.: +420466859172

oprávněná úřední osoba, 340.00, V/10



S00BX02PF59I

ROZHODNUTÍ POVOLENÍ STAVBY

Výroková část:

Magistrát města Pardubice, stavební úřad, jako stavební úřad příslušný podle § 30 odst. 3 písm. a) a § 34a zákona č. 283/2021 Sb., stavební zákon, ve znění pozdějších předpisů (dále jen "stavební zákon"), v řízení o povolení záměru ve zrychleném řízení přezkoumal podle § 182 až 192 stavebního zákona žádost o vydání rozhodnutí ve zrychleném řízení, kterou dne 10.2.2025 podal

**Pardubický spolek historie železniční dopravy, IČO 48160733, Na Staré poště 2865, 530 02
Pardubice 2**

kterého zastupuje Vladimír Lenocho, Blanická 443, Předměstí, 568 02 Svitavy 2

(dále jen "stavebník"), a po posouzení záměru podle § 193 stavebního zákona:

I. Podle § 212 stavebního zákona

p o v o l u j e

ve zrychleném řízení stavbu:

**Obnova havarijního stavu střechy vodárny Rosice nad Labem
Pardubice, Rosice**

(dále jen "stavba") na pozemku st. p. 56 v katastrálním území Rosice nad Labem.

Stavba obsahuje:

Obnovu střechy na objekt bývalé železniční vodárny. Střecha je v současnosti pokryta deskami Onduline v šedočerné barvě. Desky jsou montovány na latích, po nimiž se může místy nacházet původní eternitová krytina na podbití s papírovou lepenkou. Asfaltovláknitá krytina je dožilá a v mnoha místech zborcená, čímž dochází k zatékání na zbylou krytinu původní. Opravou je řešen havarijní stav střech, kdy dochází k zatékání do krovových a stropních konstrukcí a degradaci dřevěných prvků, které mohou způsobit destrukci objektu.

Zatékání do konstrukcí se zatím jeví jako povrchové a projet tedy nepočítá s rozsáhlejšími výměnami tesařských konstrukcí.

Bude v celé ploše odstraněna vlnitá desková krytina. Dle předpisů bude odstraněna a zlikvidována vláknocementová krytina původní a papírová asfaltová lepenka. Bude vyspraven prkenný záklop a ošetřen proti dřevokazným houbám a hmyzu. Na něj bude položena vodotěsná- paropropustná folie, na ni položeny kontrola tě pro větrací mezeru a latě pro novou šablonovou krytinu eternit Dacora. Stávající okapný systém bude zachován.

Upozornění stavebního úřadu:

Pokud bude na stavbě nalezen stavební materiál se zbytky azbestu, bude o této skutečnosti neprodleně informována Krajská hygienická stanice Pardubice, Magistrát města Pardubic- Stavební úřad a Magistrát města Pardubic – Odbor životního prostředí

II. Stanoví podmínky pro provedení stavby:

1. Stavba bude provedena podle projektové dokumentace, kterou vypracoval Jaromír Lenoch a zodpovědný projektant je Ing. Miroslav Stránský případné změny nesmí být provedeny bez předchozího povolení stavebního úřadu.
2. Jakékoliv odchylky od schválené projektové dokumentace stavby stavebník sdělí s předstihem stavebnímu úřadu.
3. Zařízení staveniště bude umístěno na pozemcích stavebníka.
4. Stavebník oznámí stavebnímu úřadu termín zahájení stavby.
5. Stavba bude prováděna stavebním podnikatelem na základě výsledku výběrového řízení. Stavebník oznámí stavebnímu úřadu zahájení stavebních prací, název a sídlo stavebního podniku, který bude stavbu provádět a předloží doklady o zhotoviteli stavby. Případná změna dodavatele v průběhu výstavby bude oznámena na stavební úřad.
6. Stavebník nebo stavební podnikatel zabezpečí při realizaci stavby odborné vedení provádění stavby stavbyvedoucím, dále stavební podnikatel zabezpečí, aby práce na stavbě vykonávaly jen osoby, které jsou držiteli oprávnění předepsaných zvláštními předpisy.
7. Před zahájením stavby budou zhotoviteli předána všechna vyjádření a stanoviska dotčených orgánů a vlastníků a správců dotčených inženýrských sítí a zařízení, která budou aktualizována (v případě uplynutí jejich platnosti).
8. Stavebník oznámí stavebnímu úřadu fázi výstavby pro kontrolní prohlídky stavby:
 - úplné dokončení stavby
9. Při provádění stavby je nutno dodržovat předpisy týkající se bezpečnosti práce a technických zařízení, zejména nařízení vlády č. 591/2006 Sb. o bližších minimálních požadavcích na bezpečnost a ochranu zdraví při práci na staveništích, nařízení vlády č. 362/2005 Sb. o bližších požadavcích na bezpečnost a ochranu zdraví při práci na pracovištích s nebezpečím pádu z výšky nebo do hloubky a zákona č. 309/2006 Sb., kterým se upravují další požadavky bezpečnosti a ochrany zdraví při práci v pracovněprávních vztazích a o zajištění bezpečnosti a ochrany zdraví při činnosti nebo poskytování služeb mimo pracovně právní vztahy (zákon o zajištění dalších podmínek bezpečnosti a ochrany zdraví při práci).
10. Při provádění stavby budou dodržena příslušná ustanovení vyhlášky č.146/2024 Sb., o požadavcích na stavby.
11. Stavba bude dokončena do dvou let od nabytí právní moci tohoto rozhodnutí.
12. Stavebník zajistí na stavbě takové podmínky, které umožní bezpečný a plynulý dopravní provoz na všech dotčených dopravních plochách.
13. Po celou dobu stavby budou stávající komunikace udržovány ve sjízdném stavu, a to i pro osobní automobily, bude zajištěn bezpečný přístup k jednotlivým nemovitostem a příjezd pro hasiče, sanitní vozy a vozy havarijní služby. Všechny stávající dopravní plochy nesmí být vlivem stavby nebo s ní související dopravy narušovány a znečišťovány: případné znečištění musí být neprodleně odstraněno. Materiál a zemina z výkopu nesmí být ani krátkodobě skladována na dopravních plochách.
14. Pro stavbu mohou být navrženy a použity jen takové výrobky, materiály a konstrukce, jejichž vlastnosti z hlediska způsobilosti stavby pro navržený účel zaručují, že stavba při správném provedení a běžné údržbě po dobu předpokládané existence splní požadavky na mechanickou odolnost a stabilitu, požární bezpečnost, hygienu, ochranu zdraví a životního prostředí, bezpečnost při udržování a užívání stavby včetně bezbariérového užívání stavby, ochranu proti hluku a na úsporu energie a na ochranu tepla.
15. Staveniště se musí zařídit, uspořádat a vybavit dle ustanovení § 14 vyhlášky č. 146/2024 Sb., o požadavcích na výstavbu, ve znění pozdějších předpisů.
16. Neodstavovat stavební mechanizaci na zelených plochách a přístupových cestách. Zabezpečit stavební materiály a odpady před rozfoukáním větrem. Na stavbě, v zařízení staveniště a v okolí stavby udržovat pořádek a čistotu.

17. Před zahájení stavebních prací je třeba mít zajištěno předání stavebních a demoličních odpadů do zařízení určeného pro nakládání s odpady písemnou smlouvou
18. S odpady, které vzniknou v průběhu provádění stavebního záměru je nutno nakládat v souladu s ustanoveními zákona č. 541/2020 Sb., o odpadech, ve znění pozdějších předpisů.
19. Doklady o předání odpadů oprávněné osobě a doklady o využití vedlejších stavebních produktů budou neprodleně po provedení demolice zaslány na stavební úřad.
20. Při odstraňování stavby je nutné dodržet postup pro nakládání s vybouranými stavebními a demoličními odpady tak, aby byla zajištěna nejvyšší možná míra jejich opětovného použití a recyklace.
21. Při stavebních a bouracích pracích minimalizovat prašnost a hlučnost. Znečištěnou komunikaci uvést neprodleně do původního stavu.
22. Celý proces výstavby bude organizačně zajištěn tak, aby maximálně omezoval možnost narušení faktorů pohody bydlení, a to i v noční době. Stavební práce musí být prováděny tak, aby byly dodrženy platné hygienické předpisy, zejména nařízení vlády č. 272/2011 Sb., o ochraně zdraví před nepříznivými účinky hluku a vibrací a aby obyvatelé blízkých staveb byli minimálně rušeni zejména hlučností a prašností.
23. Při odstraňování stavby bude postupováno tak, aby nebyla ohrožena bezpečnost a stabilita jiných staveb, bezpečnost osob a aby okolí nebylo touto činností a jejími důsledky obtěžováno zbytečně nebo nad přípustnou míru.
24. Budou dodrženy podmínky Magistrát města Pardubic, Odbor správních agend, úsek památkové péče ze dne 28.4.2023 pod č.j. MmP 43653/2023:
 - 1) V rámci provádění obnovy střešní krytiny je nutno dbát na maximální uchování původních prvků a detailů, které jsou nedílnou součástí památkové podstaty objektu. Zásahy do historických konstrukcí budou prováděny šetrně a budou minimalizovány na nezbytně nutnou mez potřebnou výhradně pro realizaci navrhovaných prací v souladu s předloženou projektovou dokumentací.
 - 2) Maloformátová hladká šablona Eternit Dacora o rozměrech 400 x 400 mm černé, šedé nebo červené barvy bude kladena diagonálním způsobem. Případná instalace proti sněhovým zábránám bude před realizací konzultována se zástupci státní památkové péče.
 - 3) Před zahájením prací a v průběhu prací budou prováděny pravidelné kontrolní prohlídky stavby za účasti zástupců státní památkové péče.
 - 4) Odborný dohled nad prováděním komplexní péče o kulturní památky vykonává dle ust. § 32 odst. 2 písm. g) památkového zákona Národní památkový ústav, územní odborné pracoviště v Pardubicích (dále jen NPÚP), který je oprávněn při realizaci uplatňovat náměty a připomínky ke zvýšení kvality prováděných prací. S příslušným pracovníkem NPÚP musí být konzultován postup prací a včas projednány veškeré odborné a problémové záležitosti.
25. Budou dodrženy podmínky smlouvy s Pardubickým krajem ze dne 30.9.2024 pod č.j. S/OM/6440/24/IS.

Účastníci řízení, na něž se vztahuje rozhodnutí správního orgánu:

Pardubický spolek historie železniční dopravy, Na Staré poště 2865, 530 02 Pardubice 2
Pardubický kraj, Krajský úřad, Odbor majetkový, stavebního řádu a investic, Komenského náměstí
125, Pardubice-Staré Město, 530 02 Pardubice 2

Odůvodnění:

Dne 10.2.2025 podal stavebník žádost o povolení stavby ve zrychleném řízení, uvedeným dnem bylo zahájeno řízení o povolení záměru ve zrychleném řízení.

Podklady žádosti:

- plná moc k zastupování stavebníka,
- projektová dokumentace zpracovaná oprávněnou osobou,
- souhlasy všech účastníků řízení se záměrem
- stanoviska a vyjádření dotčených orgánů:

- Magistrát města Pardubic, Odbor správních agend, úsek památkové péče ze dne 28.4.2023 pod č.j. MmP 43653/2023:

Povolení stavby je vydáno ve zrychleném řízení, protože stavebník o to požádal a

- a) obec, na jejímž území má být stavba nebo zařízení uskutečněna, má vydán územní plán,
- b) nejde o záměr EIA,
- c) nejde o záměr vyžadující povolení výjimky nebo stanovení odchylného postupu podle zákona o ochraně přírody a krajiny,
- d) stavba splňuje požadavky uvedené v § 193 stavebního zákona,
- e) stavebník doložil souhlasy všech účastníků řízení se záměrem, vyznačené na situačním výkresu dokumentace.

Stavební úřad posoudil, zda je záměr v souladu s

- a) územně plánovací dokumentací, územními opatřeními a vymezením zastavěného území,
- b) cíli a úkoly územního plánování, zejména s charakterem území a s požadavky na ochranu kulturně historických, architektonických a urbanistických hodnot v území, nemá-li obec vydán územní plán,
- c) požadavky tohoto zákona a jeho prováděcích právních předpisů,
- d) požadavky jiných právních předpisů chránících dotčené veřejné zájmy,
- e) požadavky na veřejnou dopravní nebo technickou infrastrukturu,
- f) ochranou práv a právem chráněných zájmů účastníků řízení,

kteří hodnotí a poměřuje ve vzájemných souvislostech. Při posuzování souladu záměru s požadavky jiných právních předpisů vycházel stavební úřad z vyjádření nebo závazných stanovisek dotčených orgánů.

Stavební úřad posoudil záměr podle § 193 stavebního zákona, a zjistil, že jeho uskutečněním nebo užíváním nejsou ohroženy zájmy chráněné stavebním zákonem, předpisy vydanými k jeho provedení a zvláštními předpisy. Projektová dokumentace stavby splňuje obecné požadavky na výstavbu. Stavební úřad v průběhu řízení neshledal důvody, které by bránily povolení stavby. Stavba je v souladu s vydanou a platnou územně plánovací dokumentací.

Stavební úřad rozhodl, jak je uvedeno ve výroku rozhodnutí, za použití ustanovení právních předpisů ve výroku uvedených.

Účastníci řízení - další dotčené osoby:

- Pardubický kraj, Krajský úřad, Odbor majetkový, stavebního řádu a investic, IDDS: z28bwu9
sídlo: Komenského náměstí č.p. 125, Pardubice-Staré Město, 530 02 Pardubice 2

účastníci (dodejky)

Pardubický spolek historie železniční dopravy, IDDS: 59qhqr8
sídlo: Na Staré poště č.p. 2865, 530 02 Pardubice 2

Poučení účastníků:

Proti tomuto rozhodnutí se lze odvolat do 15 dnů ode dne jeho oznámení k Odbor majetkový, stavebního řádu a územního plánování Krajského úřadu Pardubického kraje podáním u zdejšího správního orgánu.

Odvolání se podává s potřebným počtem stejnopisů tak, aby jeden stejnopis zůstal správnímu orgánu a aby každý účastník dostal jeden stejnopis. Nepodá-li účastník potřebný počet stejnopisů, vyhotoví je správní orgán na náklady účastníka. Odvoláním lze napadnout výrokovou část rozhodnutí, jednotlivý výrok nebo jeho vedlejší ustanovení. Odvolání jen proti odůvodnění rozhodnutí je nepřipustné.

Stavební úřad po dni nabytí právní moci stavebního povolení zašle stavebníkovi jedno vyhotovení ověřené projektové dokumentace spolu se štítkem obsahujícím identifikační údaje o povolené stavbě. Další vyhotovení ověřené projektové dokumentace zašle vlastníkově stavby, pokud není stavebníkem.

Při provádění stavby je stavebník povinen

- oznámit stavebnímu úřadu předem termín zahájení stavby, název a sídlo stavebního podnikatele, který bude stavbu provádět, u svépomocné formy výstavby jméno a příjmení stavbyvedoucího nebo

osoby, která bude vykonávat stavební dozor; změny v těchto skutečnostech oznámí bezodkladně stavebnímu úřadu,

- před zahájením stavby umístit na viditelném místě u vstupu na staveniště štítek o povolení stavby a ponechat jej tam až do dokončení stavby, případně do vydání kolaudačního rozhodnutí; rozsáhlé stavby se mohou označit jiným vhodným způsobem s uvedením údajů ze štítku.
- zajistit, aby na stavbě nebo na staveništi byla k dispozici ověřená dokumentace stavby a všechny doklady týkající se provádění stavby nebo její změny, popřípadě jejich kopie,
- ohlašovat stavebnímu úřadu fáze výstavby podle plánu kontrolních prohlídek stavby, umožnit provedení kontrolní prohlídky, a pokud tomu nebrání vážné důvody, této prohlídce se zúčastnit,
- ohlásit stavebnímu úřadu bezodkladně po jejich zjištění závady na stavbě, které ohrožují životy a zdraví osob, nebo bezpečnost stavby,
- oznámit stavebnímu úřadu předem zahájení zkušebního provozu.

Stavba nesmí být zahájena, dokud povolení stavby nenabude právní moci. Povolení stavby pozbývá platnosti, jestliže stavba nebyla zahájena do 2 let ode dne, kdy nabylo právní moci.

Ing. Monika Dienová
referent stavebního úřadu

Poplatek:

Správní poplatek podle zákona č. 634/2004 Sb., o správních poplatcích položky 18 odst. 1 písm. a) ve výši 4000 Kč.

Obdrží:

účastníci (dodejky)

Pardubický spolek historie železniční dopravy, IDDS: 59qhqr8

sídlo: Na Staré poště č.p. 2865, 530 02 Pardubice 2

Pardubický kraj, Krajský úřad, Odbor majetkový, stavebního řádu a investic, IDDS: z28bwu9

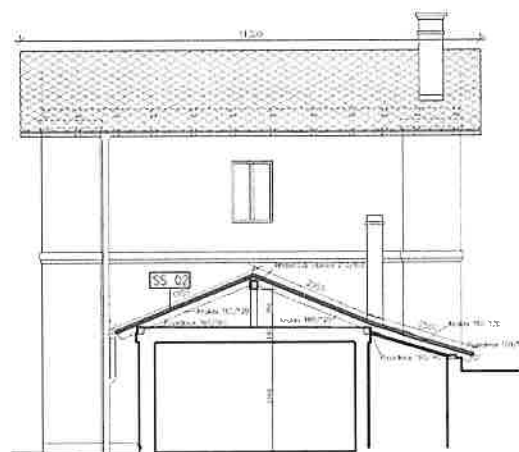
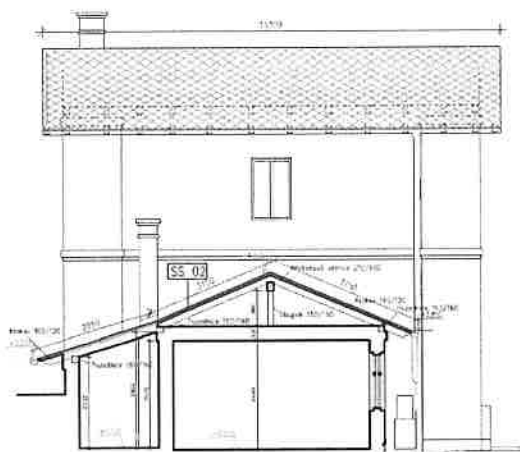
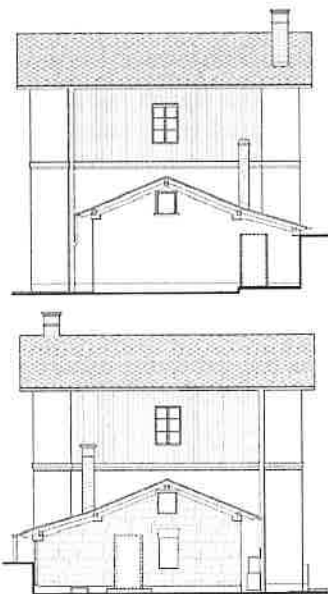
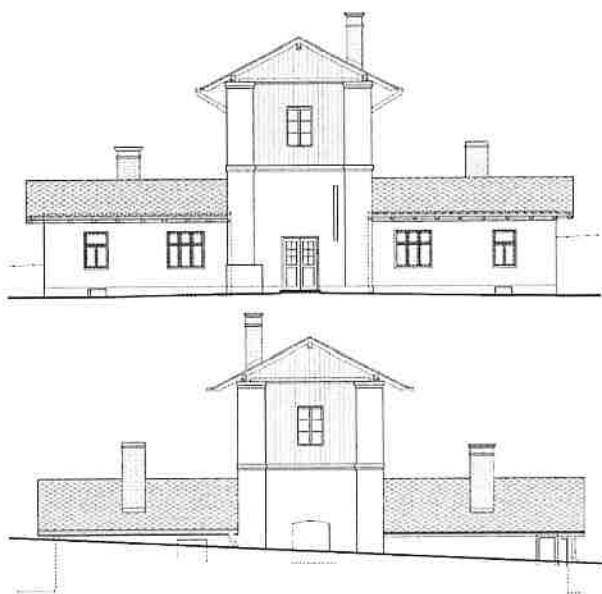
sídlo: Komenského náměstí č.p. 125, Pardubice-Staré Město, 530 02 Pardubice 2

dotčené orgány

Magistrát města Pardubic, Odbor správních agend, úsek památkové péče, nám. Republiky č.p. 12, Zelené Předměstí, 530 21 Pardubice 2

Krajský úřad Pardubického kraje, Odbor majetkový, stavebního řádu a územního plánování, IDDS: z28bwu9

sídlo: Komenského náměstí č.p. 125, Pardubice-Staré Město, 530 02 Pardubice 2

Grafická příloha rozhodnutí:**SKLADBA STŘECHY****SS 01**

- ETERNIT DACORA ČESKÁ ŠABLONA 60mm
- LÁTE 60/60 40mm
- KONTRALÁTE 60/40
- PAROPROPUSTNÁ FOLIE 25mm
- PRŮVĚTNÉ BEDNĚNÍ 160mm

ZPRACOVATEL	ING. MIROSLAV STERNÁČEK	JAROMÍR LENCHO
OBJEDVATEL	JAROMÍR LENCHO	PROJEKTANT
ADRESA	PAROUBICEK, PRAC. - ROSICE NAD LABEM	OBJEDVATEL
PROJEKT	PROJEKT STAVBY KUCHY, ŽIVNOSTNÍ BÝVÁNÍ NA TRH. KŘÍŽE 2015, PAROUBICE	PROJEKTANT
AKCE	OBNOVA HAVARIJNÍHO STAVU STŘECHY VODÁRNÝ	PROJEKTANT
UPOZ.	ROSICE NAD LABEM č.p. 53, p.č. st. 56	PROJEKTANT
OBJEM	ŘEZY B-B a C-C	PROJEKTANT
FORMÁT	2x A4	PROJEKTANT
ROVNICE	1:75	PROJEKTANT
DATE	1/2022	PROJEKTANT
STUPEŇ	ČR	PROJEKTANT
ST. ČÍS.	27-27	PROJEKTANT
ČÍSLO	D.1.1.11	PROJEKTANT